

# KRAFTWERK®

FAVORITE TOOLS SINCE 1979

AUTOMOTIVE

DE

## Bedienungsanleitung Hydropneumatischer Wagenheber

Art. 38114



22 T



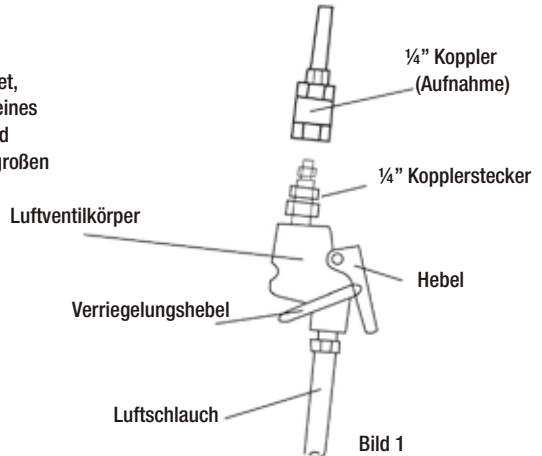
CE

## Hydropneumatischer Wagenheber

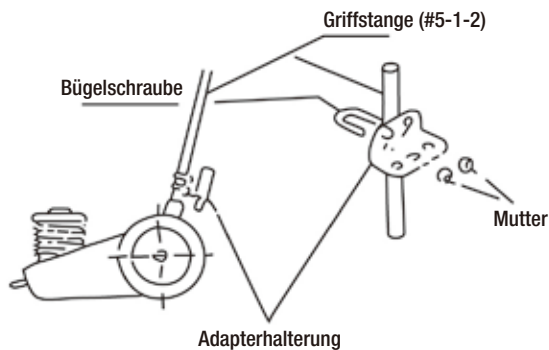
Hublast	Min. Höhe	Max. Höhe	Druckstangenhub	Schneckenverlängerung	N.G. (kg)	Arbeitsdruckbereich
22 T	215 mm	430 mm	110 mm	105 mm	45	0.7~1.0 MPA

### Zusammenbau des Hydropneumatischen 22 t Wagenhebers

1. Der Wagenheber wird vollständig montiert geliefert und ist leicht an einen Luftkompressor anzuschließen. Bild 1 zeigt eine korrekte Verbindung zwischen Wagenheber und Luftkompressor. Der Luftschlauch, der den Luftkompressor mit dem Wagenheber verbindet, sollte so kurz wie möglich sein. Die Montage eines Luftfilters und eines Ölers am Kompressor wird empfohlen. Die Verwendung eines 3 PS bzw. großen Kompressors wird empfohlen.



2. Die Adapterhalterung muss an der Griffstange (#5-1-2) montiert werden wie in Bild 2 gezeigt. Verwenden Sie zur Fertigstellung der Baugruppe 2 Schrauben, 2 Muttern und 2 Federscheiben.



## Bedienung des Hydropneumatischen 22 t Wagenhebers

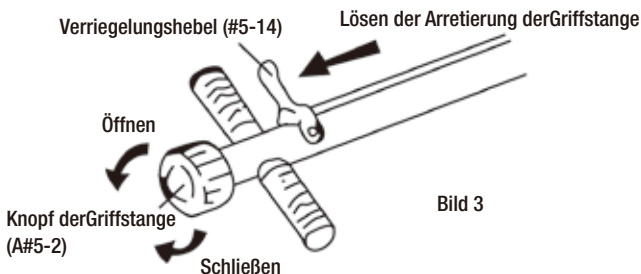
Ist der Luftkompressorschlauch ordnungsgemäß an die Luftventilbaugruppe (#7-19) angeschlossen, ist der Wagenheber einsatzbereit. Prüfen Sie den Wagenheber vor dem Versuch, ein Fahrzeug anzuheben.

Lösen Sie die Luftventilbaugruppe von der Griffstange und drücken Sie zum Anheben des Kolbens den Hebel. Durch Feststellen des Sicherungshebels in seiner Position wird der Kolben automatisch angehoben.

Um die Bewegung des Kolbens zu beenden, lösen Sie den Feststellhebel (drücken sie den Hebel fest gegen den Luftventilkörper und entfernen Sie den Feststellhebel) und geben Sie den Hebel frei, wodurch er in seine ursprüngliche Position zurückkehren kann.

Senken des Kolbens: Drehen Sie den Knopf der Griffstange (#5-2) zum Öffnen des Ablassventils wie in Bild 3 gezeigt langsam im Gegenuhrzeigersinn. Ist der Kolben abgesenkt, schließen Sie den Knopf der Griffstange, indem Sie ihn im Uhrzeigersinn drehen.

Durch Verändern der Position der Griffstange (gemäß Bild durch Ziehen des Feststellhebels (#5-14) nach oben) wird die Arretierung der Griffstange gelöst. Positionieren Sie die Griffstange in einer von drei möglichen Stellungen. Vergewissern Sie sich, dass die Griffstange mit einer der drei Positionsöffnungen in Einklang steht und drücken Sie den Feststellhebel nach unten, um die Griffstange in ihrer Position festzustellen.



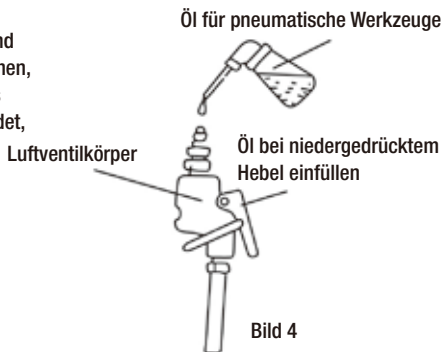
### Die Griffstange dient lediglich dem Bewegen des Wagenhebers.

Der Wagenheber wird mit vier Hebeadaptern geliefert. Die Adapter werden einzeln verwendet und senken sich in die Oberseite der Kolbenstangenbaugruppe. Überprüfen Sie vor dem Anheben eines Fahrzeugs den Kontaktpunkt des Fahrzeugs, der mit dem Adapter des Wagenhebers in Berührung kommt. Wählen Sie einen Adapter mit passender Größe und Form zum Kontaktpunkt.

Vergewissern Sie sich stets, dass der Kontaktpunkt und der Adapter sauber und fettfrei sind, bevor Sie versuchen, das Fahrzeug anzuheben. Vergewissern Sie sich, dass sich der Adapter direkt unter dem Kontaktpunkt befindet, bevor Sie versuchen, das Fahrzeug anzuheben.

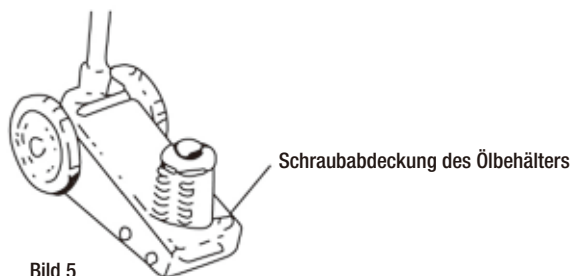
### Wartung

Hinweis: Das Sicherheitsventil des Wagenhebers wurde durch den Hersteller kalibriert. Versuchen Sie auf keinen Fall, das Sicherheitsventil auszubauen.



Verwenden Sie wie in Bild 4 gezeigt ein bis zwei Mal pro Monat eine großzügige Menge Hydraulikwerkzeugöl zum Schmieren des Luftventils.

Das Öl im Ölbehälter sollte einmal im Jahr ausgetauscht werden, bei ständigem Gebrauch öfter. Verwenden Sie nur Hydraulikwerkzeugöl von guter Qualität. Siehe Bild 5. Um Zugang zum Ölbehälter zu erhalten, muss die Schraube entfernt werden.



**Hinweis: Gelegentlich gelangen Luftblasen in das Hydrauliksystem, wodurch der Wirkungsgrad des Wagenhebers verringert wird. Das bedarfsgemäße Ausleiten von Luft aus dem Hydrauliksystem erfolgt gemäß den nachstehend aufgeführten Schritten (siehe Bild 6):**

1. Entfernen Sie die obere Abdeckung (#6-12).
2. Lockern Sie die Schraube um eine halbe Drehung.
3. Schließen Sie das Ablassventil.
4. Betätigen Sie die Luftpumpe während Sie die Schraube wiederholt lösen und wieder anziehen.
5. Ziehen Sie die Schraube an, wenn der Kolben beginnt, sich zu heben. Vergewissern Sie sich, dass der Kolben auf die Stellung mit der maximalen Höhe angehoben werden kann.

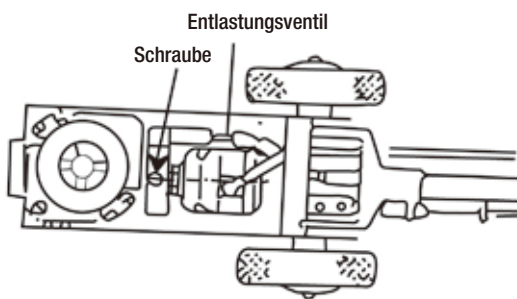
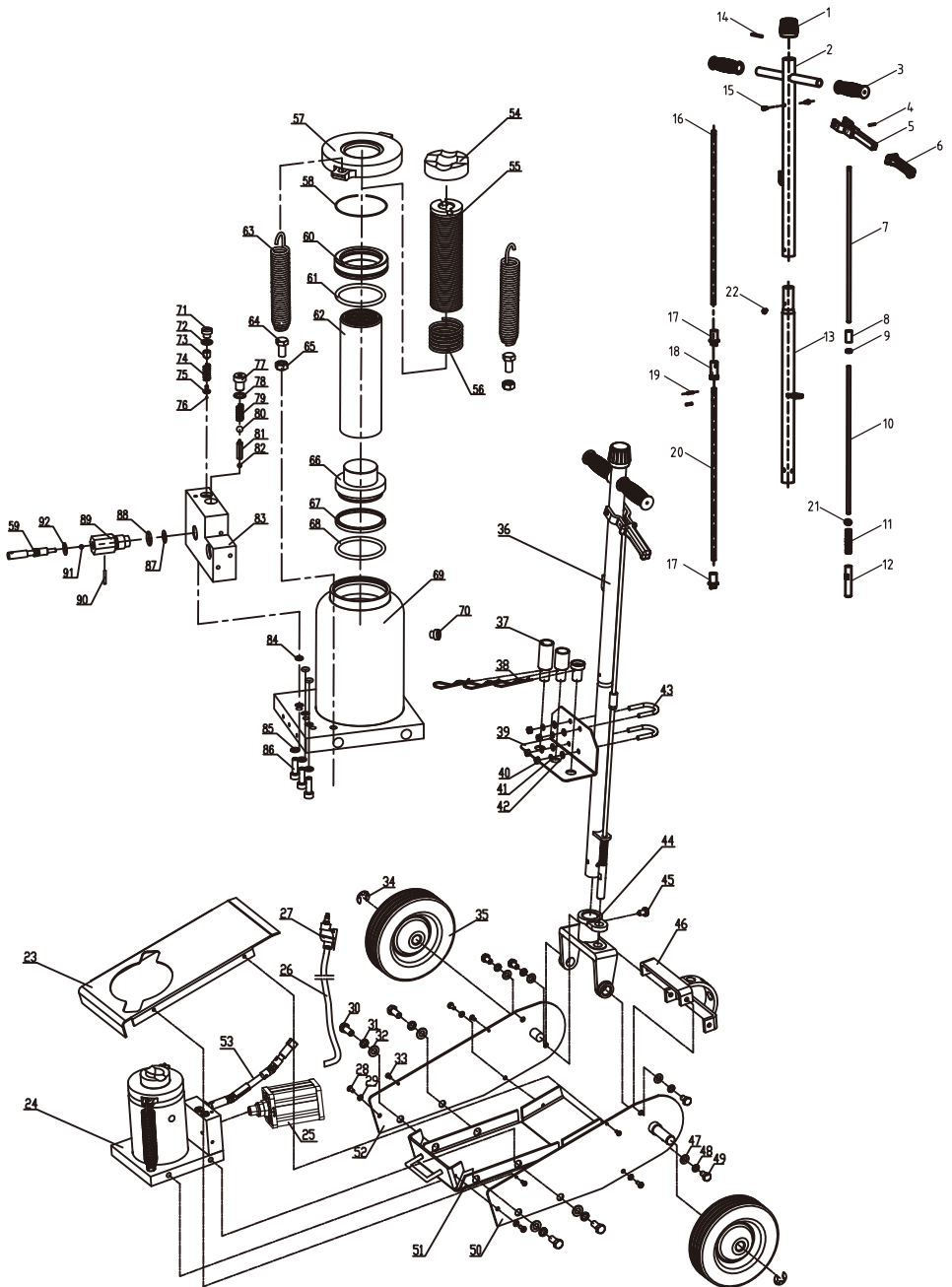


Bild 6



Nr.	Beschreibung	Menge	Nr.	Beschreibung	Menge
1	Knopf	1	47	Unterlegscheibe 10	4
2	Oberes Griffstück	1	48	Unterlegscheibe 10	4
3	Gummiabdeckung für Griffe	2	49	Bolzen	4
4	Stift	1	50	Rahmen links	1
5	Hebel	1	51	Bodenteil	1
6	Abdeckung für Hebel	1	52	Rahmen rechts	1
7	Stange oben	1	53	Öffnungsventileinheit	1
8	Verbindungsstück oben	1	54	Mutter	1
9	Bolzen M8	1	55	Schraube	1
10	Stange unten	1	56	Buchse(Feder)	1
11	Feder	1	57	Abdeckung	1
12	Unteres Griffstück	1	58	Dichtring	1
13	Verbindungsstück unten	1	59	Ventilstange	1
14	Stift	1	60	Deckring	2
15	Bolzen M5	2	61	O-Ring	1
16	Verbinderstange	1	62	Kolbenstange	1
17	Verbindungsstück	2	63	Feder	2
18	Verbindungsstück	1	64	Bolzen M10x20	2
19	Stift	2	65	Mutter M10	2
20	Verbinderstange	1	66	Kolben	1
21	Unterlegscheibe 8	1	67	Stützring	1
22	Bolzen M5x10	1	68	Dichtring	1
23	Gehäuseabdeckung	1	69	Grundeinheit	1
24	Hydraulikpumpeneinheit	1	70	Ölablassschraube	1
25	Luftpumpeinheit	1	71	Klappenventildeckel	1
26	Luftschlauch	1	72	O-Ring	1
27	Ein/Aus Schalter	1	73	Überlastventil	1
28	Bolzen	4	74	Feder	1
29	Unterlegscheibe 6	4	75	Federteller	1
30	Bolzen	4	76	Kugel 3	1
31	Federscheibe 12	4	77	Bolzen M12x16	1
32	Unterlegscheibe 12	4	78	O-Ring	1
33	Bolzen	4	79	Feder	1
34	Sicherungsring	2	80	Kugel 9	1
35	Rad	2	81	Feder	1
36	Handgriff	1	82	Kugel 6	1
37	Adapter-Satz	3	83	Ventilgehäuse	1
38	Federclips	3	84	O-Ring	3
39	Halterung	1	85	Federscheibe	3
40	Mutter	4	86	Bolzen M8x25	3
41	Unterlegscheibe 8	4	87	Unterlegscheibe	1
42	Unterlegscheibe 8	4	88	O-Ring	1
43	Bügel	2	89	Entlastungsventil	1
44	Fassung	1	90	Schraube	1
45	Bolzen	1	91	Kugel 6	1
46	Halterung	1	92	O-Ring	1

# KONFORMITÄTSERKLÄRUNG

Modell: **38114**

**Hydropneumatischer Wagenheber 22 t**

**KRAFTWERK Sàrl**, 25 rue due Stade, F-67870 Bischoffsheim

Erklärt hiermit in alleiniger Verantwortung, dass das angeführte Produkt auf das sich diese Erklärung bezieht, mit der/den folgenden Norm(en) oder normativen Dokument(en) übereinstimmt:

**EN 1494: 2000+A1/2008**

**EN ISO 12100: 2010**

Gemäss den Bestimmungen der Richtlinie(n)

Maschinenrichtlinie:

**2006/42/EC**

Bischoffsheim, 28/11/2018



Alexander Pieper  
CEO

## **GARANTIE**

Bei unsachgemässen Gebrauch oder in diesem Dokument beschriebenen Sicherheitsvorgaben nicht berücksichtigenden Gebrauch zurückgehende Schäden wird keine Haftung übernommen.

## **KUNDENDIENST**

Kontaktieren Sie Ihren Importeur oder Ihren Fachhändler, um eine spezialisierte Reparaturstelle zu finden.

---

**AB KAUFDATUM  
2 JAHRE GARANTIE  
AUF MATERIAL- ODER PRODUKTIONSFEHLER**

**KRAFTWERK®**

FAVORITE TOOLS SINCE 1979

**KRAFTWERK Europe AG**  
Mettlenbachstrasse 23  
CH-8617 Mönchaltorf  
Switzerland  
Tel. +41-44 949 40 50

**KRAFTWERK Deutschland GmbH**  
Lebacher Straße 4  
D-66113 Saarbrücken  
Germany  
Tel.+49 681 / 99 63 647

**[www.kraftwerktools.com](http://www.kraftwerktools.com)**